



รายงานองค์ความรู้ที่มีการจัดการ  
เพื่อให้เกิดวิธีปฏิบัติที่เป็นเลิศ

กระบวนการปฏิบัติงานชายหาด

จัดทำโดย

กรมก่อสร้างและพัฒนา ฐานทัพเรือสัตหีบ

ประจำปีงบประมาณ ๒๕๖๘

## ๑. ความสำคัญและความเป็นมา

ความสำคัญและความเป็นมาขององค์ความรู้ที่มีการจัดการเพื่อให้เกิดวิธีปฏิบัติที่เป็นเลิศ ระบุเหตุผล ความจำเป็น ปัญหาหรือความต้องการ ความเป็นมาและเส้นทางการพัฒนาขององค์ความรู้ที่มีการจัดการเพื่อให้เกิดวิธีปฏิบัติที่เป็นเลิศ

### ๑.๑ ความเป็นมาและแนวทางการพัฒนาองค์ความรู้ที่มีการจัดการเพื่อให้เกิดวิธีปฏิบัติที่เป็นเลิศ



## ๒. การวางแผนเชิงกลยุทธ์ด้านการจัดการความรู้

วัตถุประสงค์และเป้าหมายขององค์ความรู้ที่มีการจัดการเพื่อให้เกิดวิธีปฏิบัติที่เป็นเลิศ ระบุวัตถุประสงค์และเป้าหมายของผลงาน/นวัตกรรม หรือวิธีการปฏิบัติที่เป็นเลิศ อย่างชัดเจน สอดคล้องกับปัญหา ความต้องการ หรือ เหตุผลความจำเป็น

### ๒.๑ วัตถุประสงค์ขององค์ความรู้ที่มีการจัดการเพื่อให้เกิดวิธีปฏิบัติที่เป็นเลิศ

๒.๑.๑ เพื่อใช้เป็นแนวทางในการปฏิบัติการของชุดปฏิบัติงานชายหาด

๒.๑.๒ เพื่อสร้างความเข้าใจในแผนการปฏิบัติงานของหน่วยให้แก่ง่าลังพลที่เกี่ยวข้อง

๒.๑.๓ เพื่อให้การร่วมปฏิบัติการยุทธสะเทินน้ำสะเทินบก ของ กรม กสพ.ฐท.สส. เป็นไปอย่างมีประสิทธิภาพ

๒.๑.๔ เพื่อให้เป็นไปตามนโยบาย ผบ.ทร. ประจำปีงบประมาณ ๒๕๕๙ และแผนยุทธศาสตร์กองทัพเรือ ด้านบริหารจัดการ พ.ศ.๒๕๕๙ – ๒๕๖๘ ให้หน่วยต่าง ๆ ดำเนินการจัดทำขั้นตอนการปฏิบัติงาน (Work flow) และ คู่มือการปฏิบัติงาน (Work manual)

### ๒.๒ เป้าหมายหรือตัวชี้วัดขององค์ความรู้ที่มีการจัดการเพื่อให้เกิดวิธีปฏิบัติที่เป็นเลิศ

๒.๒.๑ เพื่อให้การปฏิบัติของชุดปฏิบัติงานชายหาดมีความเข้าใจในแผนการปฏิบัติงานและให้การปฏิบัติเป็นไปในแนวทางเดียวกัน

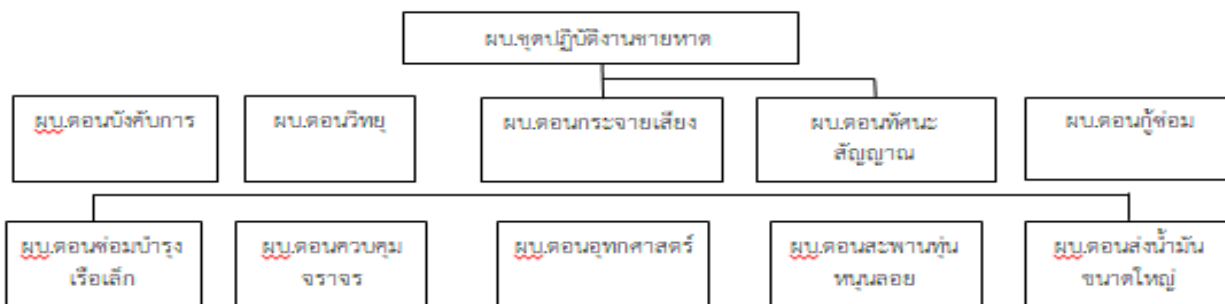
๒.๒.๒ เพื่อให้การร่วมปฏิบัติการยุทธสะเทินน้ำสะเทินบก กับหน่วยต่างๆ มีความพร้อมที่ปฏิบัติงานร่วมกันเป็นไปอย่างมีประสิทธิภาพ

### ๓. กระบวนการผลิตผลงาน

กระบวนการผลิตผลงาน หรือขั้นตอนการดำเนินงานขององค์ความรู้ที่มีการจัดการเพื่อให้เกิดวิธีปฏิบัติที่เป็นเลิศ ระบุกระบวนการ หรือวิธีการในการผลิต การนำไปใช้ และการพัฒนาผลงานโดยมีขั้นตอนต่อเนื่องสัมพันธ์กัน และสอดคล้องกับวัตถุประสงค์

กรม กสพ.รฐท.สส. จะจัดชุดปฏิบัติงานชายหาดเข้าสนับสนุนกองเรือเฉพาะกิจสะเทินน้ำสะเทินบก โดยมีภารกิจ อำนวยความสะดวกในการเข้าเกณฑ์ และการเคลื่อนย้ายกำลังพล ยุทโธปกรณ์ และสิ่งอำนวยความสะดวกอื่นๆ ข้ามแนวชายหาด ตลอดจนช่วยเหลือในการอพยพผู้ได้รับบาดเจ็บ และเชลยศึก ระหว่างการปฏิบัติการยุทธ์สะเทินน้ำสะเทินบก

#### ๓.๑ โครงสร้าง/สายการบังคับบัญชา



#### การจัดโครงสร้าง

ในการจัดโครงสร้างของชุดปฏิบัติงานชายหาด เพื่อเข้าร่วมกับกองกำลังเฉพาะกิจสะเทินน้ำสะเทินบก นั้น กรม กสพ.รฐท.สส. ได้จัดสัมมนาเพื่อปรับการปฏิบัติให้มีความเหมาะสมกับการปฏิบัติงานและยุทธโธปกรณ์ที่มีอยู่โดยนำผลจากการปฏิบัติในการฝึกต่างๆ โดยได้ข้อสรุปว่าควรแบ่งออกเป็น ๘ ตอน ประกอบด้วย ตอนบังคับการ ตอนสื่อสาร ตอนกู้ซ่อม ตอนซ่อมบำรุงเรือเล็ก ตอนควบคุมจราจร ตอนสะพานท่อนหนุนลอย ตอนส่งน้ำมันขนาดใหญ่ ตอนอุทกศาสตร์ โดยทั้ง ๘ ตอนนั้น กรม กสพ.รฐท.สส. สามารถจัด กำลังพลปฏิบัติหน้าที่ในแต่ละตอนได้ เว้นตอนอุทกศาสตร์ซึ่งจะต้องใช้กำลังพลจาก นสร.กร. เนื่องจากตอนอุทกศาสตร์มีหน้าที่ ที่เกี่ยวข้องกับวัตถุระเบิด ซึ่ง กรม กสพ.รฐท.สส. ไม่มีกำลังพลที่สามารถปฏิบัติงานเกี่ยวกับวัตถุระเบิดได้ โดยมีรายละเอียดการดำเนินการแต่ละขั้นตอน ดังนี้

**๑. ตอนบังคับการ** ทำหน้าที่ วางแผน อำนวยการ ประสานงาน กำกับการ และดำเนินการสนับสนุนการปฏิบัติการยุทธ์สะเทินน้ำสะเทินบก โดยเจ้าหน้าที่บางส่วนของตอนนี้จะขึ้นบกพร้อมกับชุดลาดตระเวนของชุดจัดระเบียบชายฝั่ง

**๒. ตอนสื่อสาร** ให้ทัศนะสัญญาณ ด้วยธงสัญญาณ และไฟสัญญาณ เพื่อทำการติดต่อกับหน่วยเรือและหน่วยช่างเคียง ใช้เครื่องขยายเสียงสั่งการต่อบุคคลและเรือบริเวณพื้นที่สนับสนุนชายฝั่งใช้วิทยุทั้งนำไปโดยบุคคลและติดตั้งบนรถ ดำเนินการติดต่อกับหน่วยเรือและหน่วยช่างเคียงบนฝั่ง

**๓. ตอนกู้ซ่อม** ทำหน้าที่ปฏิบัติงาน กู้ซ่อมเรือหรือยานพาหนะ โดยใช้รถแทรกเตอร์ รถลากถาง รถกู้ซ่อม สะเทินน้ำสะเทินบก และรถเครน ปรับปรุงหาทำให้ยูทโพรกณ์สามารถขึ้นหาดได้ ช่วยเหลือเรือยกพลขึ้นบกในการ ถอยออกจากหาด ทั้งนี้เรือระบายพลอาจได้รับหน้าที่ในการกู้เรือหรือรถสะเทินน้ำสะเทินบก

**๔. ตอนซ่อมบำรุงเรือเล็ก** จัดเจ้าหน้าที่ที่ชำนาญ พร้อมเครื่องมือควบคุมความเสียหาย ,เครื่องไฟฟ้า และ อะไหล่ซ่อมเครื่องยนต์ ดำเนินการซ่อมเรือแบบฉุกเฉินบริเวณชายหาด ส่วนเรือที่ต้องใช้เวลาในการซ่อมใหญ่ จะต้องลากไปซ่อมยังเรือแม่หรือเรือที่กำหนด

**๕. ตอนควบคุมการจราจร** ประกอบด้วยเจ้าหน้าที่ที่ใช้องสัญญาณและเครื่องส่งสัญญาณต่างๆ ในการให้สัญญาณในการควบคุมการจราจร ตามเส้นทางต่างๆ บริเวณชายหาดและบริเวณจุดขนถ่ายต่างๆ ให้สัญญาณยานพาหนะในการขึ้นเรือและลงจากเรือ

**๖. ตอนสะพานทุ่นหนุนลอย** มีความจำเป็นต่อการส่งผ่านยูทโพรกณ์ ในกรณีที่เรือยกพลหรือเรือ สนับสนุนการยกพล ไม่สามารถเข้าเกยหาดได้และไม่สามารถขนถ่ายยูทโพรกณ์ได้ จึงมีความจำเป็นต้องใช้สะพาน ทุ่นหนุนลอยประกอบด้วย จนท.ที่ได้รับการฝึกหัดมาอย่างดี พร้อมด้วยเครื่องมือเพื่อจัดทำสะพานทุ่นหนุนลอย อำนวยความสะดวกในการขนถ่ายยูทโพรกณ์ เครื่องมือและสิ่งอุปกรณ์ต่าง ๆ ของกำลังรบยกพลขึ้นบกจากเรือสู่ ฝั่งสะพานทุ่นหนุนลอยนี้จะทำการบรรจุทุกในตอนแรก แล้วเคลื่อนสู่พื้นที่บริเวณที่หมายและจะออกจากเรือใหญ่ ภายใต้อาณัติควบคุมของ ผบ.พวกขนส่ง เมื่อตอนสะพานทุ่นฯได้มาที่หาดแล้ว การปฏิบัติการจะอยู่ในความควบคุม ของ ผบ.ซบชท. และกลายเป็นส่วนหนึ่งของ ซชขผ.ในปัจจุบัน ชุดปฏิบัติงานชายหาด ยังไม่มีสะพานทุ่นหนุนลอย มาใช้ในการปฏิบัติงาน จึงมีความจำเป็นอย่างยิ่งที่จะต้องมีสะพานทุ่นหนุนลอยเพื่อให้ภารกิจในการเคลื่อนกำลังสู่ ฝั่งเป็นไปด้วยความเรียบร้อย ทั้งนี้ตอนสะพานทุ่นหนุนลอยจะต้องมีแผนปูทางล้อ เพื่อใช้สำหรับปูทางล้อให้กับ ยานพาหนะ ในพื้นที่ที่เป็นหล่มทราย ซึ่งไม่สามารถรับน้ำหนักกดทับของยานล้อที่มีน้ำหนักมากได้ ในปัจจุบัน กรม กสพ.ฐท.สส. ซึ่งทำหน้าที่เป็นชุดปฏิบัติงานชายหาดยังไม่มีแผนปูทางล้อ ในการปฏิบัติงานที่ผ่านมา กรม กสพ.ฯ ยืมแผนปูทางล้อจาก นย. ที่รับการสนับสนุนจาก ทร.สหรัฐ ซึ่งในปัจจุบันมีสภาพเก่าและชำรุด อีกทั้งกองทัพเรือไทยยังไม่เคยมีการจัดหาแผนปูทางล้อไว้ใช้ปฏิบัติงาน

**๗. ตอนส่งน้ำมันขนาดใหญ่** เมื่อมีความต้องการในการส่งน้ำมันจำนวนมากจากเรือไปยังบริเวณที่หมาย หรือคลังน้ำมัน จะทำการบรรจุน้ำมันใส่ถุงน้ำมันขนาด ๑,๐๐๐ ลิตร ซึ่งถุงน้ำมันมีข้อดีคือมีการขนย้าย ที่สะดวก รวดเร็วหรือบรรจุภาชนะอื่นๆตามความเหมาะสม ในการขนย้ายจะใช้รถบรรทุกลำเลียงน้ำมันไปยังคลังน้ำมันที่ เตรียมไว้

**๘. ตอนอุทกศาสตร์** ประกอบด้วย จนท. ซึ่งจัดจากหน่วยทำลายใต้น้ำ หน่วยทำลายใต้น้ำจะเริ่มทำงานก่อน ชั่วโมงการยกพลขึ้นบก จนท.ของหน่วยทำลายใต้น้ำตามปกติจะขึ้นสมทบกับชุดปฏิบัติการชายหาด จะรายงานตัว กับ ผบ.ชุดปฏิบัติงานชายหาด หลังจากเวลา - น. ตอนอุทกศาสตร์มีหน้าที่ ทำเครื่องหมายและเคลื่อนย้ายสิ่งกีด ขวางใกล้ชายหาด จนถึงบริเวณน้ำขึ้นสูงสุด , ทำการสำรวจ , ทำเครื่องหมายช่องเดินเรือและสำรวจพื้นที่อันตราย และสำรวจเส้นทางเข้าสู่หาด เครื่องมือที่ใช้มีเรือกันไฟไหม้ เครื่องมือสำรวจ , ทุ่นลอย และวัตถุระเบิด

## การจัดกำลังพล

กำลังพลชุดปฏิบัติงานชายหาดจำนวน ๑๑๒ นาย โดยจัดกำลังพลออกเป็นตอนตามหลักนิยมของ ทร.อเมริกา ดังนี้

๑. ตอนบังคับการ ประกอบด้วย ผบ.ชุด , จนท.สื่อสาร และธุรการ ส่วนนี้ของตอนนี้จะขึ้นบกพร้อมกับ ชุดล่องหน้า ทำการลาดตระเวนหาด หาจุดกึ่งกลางหาด เขตจำกัดหาด และวางแผนการใช้พื้นที่สนับสนุนชายหาด ร่วมกับชุดจัดระเบียบชายฝั่ง

๒. ตอนทัศนະสัญญาณ ประกอบด้วย จำท.ทัศนະสัญญาณ พร้อมด้วย ธงสัญญาณ และไฟสัญญาณ ทำการติดต่อกับหน่วยเรือ และหน่วยข้างเคียง

๓. ตอนกระจายเสียง จนท.ของตอนนี้จะมีการขยายเสียง ใช้เสียงอำนาจการต่อบุคคลและเรือ บริเวณพื้นที่สนับสนุนชายฝั่ง

๔. ตอนกู้ซ่อม ประกอบด้วย จนท. จากกองพันก่อสร้างและพัฒนาฯ ใช้เครื่องมือกลหนัก เช่น รถลากถาง รถโยกตัก รถตักหน้าชุดหลัง ฯลฯ ในการสร้างช่องทางออกจากหาด ปรับพื้นที่หน้าหาด รวมถึงรถสะเทินน้ำสะเทินบก เครื่องล้อย เรือระบายพล สำหรับการกู้เรือ ตอนกู้ซ่อมนี้อาจจะได้รับหน้าที่ช่วยเรือยกพลขึ้นบกถอยออกจากหาดเมื่อเรือค้างหาด และใช้เครื่องมือกลหนักในการสนับสนุนการสร้างพื้นที่สนับสนุนชายหาด

๕. ตอนวิทย์ ใช้วิทย์ทั้งนำไปโดยบุคคลและติดตั้งบนรถ ดำเนินการติดต่อกับหน่วยเรือและหน่วยข้างเคียงบนฝั่ง

๖. ตอนซ่อมเรือ ประกอบด้วย จนท.ที่มีความชำนาญจากหน่วยเรือโจมตี พร้อมด้วยเครื่องมือควบคุม ความเสียหาย , เครื่องไฟฟ้า และอะไหล่ซ่อมเครื่องยนต์ ดำเนินการซ่อมเรือยกพลขึ้นบกแบบฉุกเฉินบริเวณชายหาด ส่วนเรือที่จะทำการซ่อมมานานจะต้องลากไปยังเรือแม่ หรือเรือที่ได้ รับแต่งตั้งให้เป็นเรือซ่อม

๗. ตอนควบคุมการจราจร ประกอบด้วย จนท.และเครื่องใช้สัญญาณต่าง ๆ เช่น ธงสัญญาณ จนท. จะต้องวางตัวอยู่ระหว่างจุดขนถ่ายต่างๆ เพื่อจะบอกทางให้สัญญาณถอยหลังของเรือระบายพล

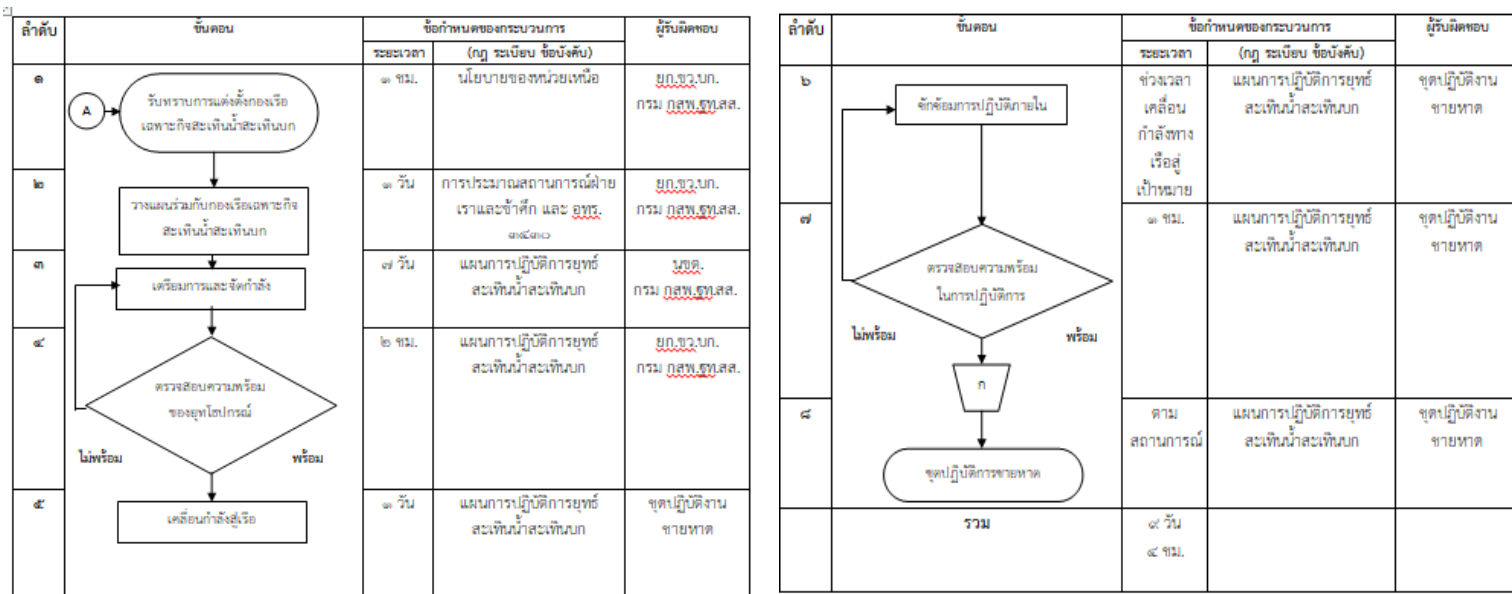
๘. ตอนอุทกศาสตร์ ประกอบด้วย จนท. ซึ่งจัดจากหน่วยทำลายใต้น้ำ หน่วยทำลายใต้น้ำจะเริ่มทำงาน ก่อนชั่วโมงการยกพลขึ้นบกพร้อมกับส่วนล่องหน้า จนท.ของหน่วยทำลายใต้น้ำตามปกติจะขึ้นสมทบกับชุดปฏิบัติการชายหาด โดยจะรายงานตัวกับ ผบ.ชุดปฏิบัติการชายหาด หลังจากเวลา - น. ตอนอุทกศาสตร์ ดำเนินการ เช่น ทำเครื่องหมายและเคลื่อนย้ายสิ่งกีดขวางใกล้ชายหาดจนถึงบริเวณน้ำขึ้นสูงสุด , ทำการสำรวจ , ทำเครื่องหมายช่องเดินเรือและสำรวจพื้นที่อันตราย และสำรวจเส้นทางเข้าสู่หาด เครื่องมือที่ใช้มีเรือกันไฟไหม้ เครื่องมือสำรวจ, ทุ่นลอย และวัตถุระเบิด

๙. ตอนสะพานเรือทุ่น ตอนสะพานเรือทุ่นนี้ประกอบด้วย จนท.ที่ได้รับการฝึกหัดมาอย่างดีจากตอน สะพาน ของ ร้อย.คมก.พัน.กสพ.๓ พร้อมด้วยเครื่องมือเพื่อจัดทำสะพานเรือทุ่น หรือแผ่นปูทางลื่น เพื่ออำนวยความสะดวกให้เครื่องมือและสิ่งอุปกรณ์ต่าง ๆ ของกำลังรบยกพลขึ้นบก ในการผ่านหาด สะพานเรือทุ่นนี้จะทำการบรรทุกในตอนแรก แล้วเคลื่อนสู่พื้นที่บริเวณที่หมายและจะออกจากเรือใหญ่ภายใต้ความควบคุมของ ผบ.พวกขนส่ง เมื่อตอนสะพานเรือทุ่นได้มาที่หาดแล้ว การปฏิบัติการจะอยู่ในความควบคุมของ ผบ.ซปซห.

๑๐. ตอนส่งน้ำมันจำนวนมาก เมื่อต้องการส่งน้ำมันจำนวนมากจากเรือผู้ฝั่งตอนนี้ก็จะสมทบกับชุดปฏิบัติการชายหาด การปฏิบัติการระหว่างบรรทุกลงเรือการเคลื่อนที่ไปยัง พื้นที่บริเวณที่หมายและระหว่าง การติดตั้งของตอนขนส่งน้ำมันจำนวนมากนี้ จะอยู่ในความควบคุมของ ผบ.พวกขนส่ง , หลังจากทำการติดตั้งแล้ว

การดำเนินการและเจ้าหน้าที่จะอยู่ภายใต้ความควบคุมของ ผบ.ชุดปฏิบัติการชายหาด และกลายมาเป็นส่วนหนึ่งของ ชุดจัดระเบียบชายฝั่ง

### ๓.๒ กระบวนการสนับสนุนการยุทธ์สะเทินน้ำสะเทินบก



### ๓.๓ ขั้นตอนการปฏิบัติงาน

#### ๕.๑ ขั้นการแต่งตั้งกองเรือเฉพาะกิจสะเทินน้ำสะเทินบก

หน่วยเหนือที่มีอำนาจ ( บก.ทหารสูงสุด, ทร. หรืออื่นๆ ) ออกคำสั่งนโยบายขั้นต้น ให้หน่วยกำลังทางเรือจัดตั้งกองเรือเฉพาะกิจสะเทินน้ำสะเทินบกขึ้นเพื่อปฏิบัติการสะเทินน้ำสะเทินบก โดยมอบภารกิจและพื้นที่เป้าหมาย มอบกำลัง ตลอดจนแต่งตั้ง ผบ.กองกำลังเฉพาะกิจสะเทินน้ำสะเทินบก ผบ.กองกำลังยกพลขึ้นบก รวมทั้งกำหนดวันเป้าหมาย สำหรับการปฏิบัติการยุทธ์สะเทินน้ำสะเทินบกและคำแนะนำอื่นๆ

#### ๕.๒ ขั้นวางแผนร่วมกับกองเรือเฉพาะกิจสะเทินน้ำสะเทินบก

นยก.ขว.บก.กรม กสพ.รฐท.สส. เข้าร่วมวางแผนกับกองเรือเฉพาะกิจสะเทินน้ำสะเทินบก และจัดทำแผนปฏิบัติการในส่วนของชุดปฏิบัติการชายหาดรองรับแผนปฏิบัติการยุทธ์สะเทินน้ำสะเทินบกของกองเรือเฉพาะกิจสะเทินน้ำสะเทินบก ซึ่งเป็นการวางแผนการเคลื่อนที่จากเรือสู่ฝั่งสามารถเริ่มขึ้นได้หลังจากได้กำหนดแผนการดำเนินกลยุทธ์บนฝั่งของกำลังพลรบยกพลขึ้นบกแล้วเท่านั้น แผนการเคลื่อนที่จากเรือสู่ฝั่งเป็นหัวใจของแผนการขึ้นบก และจะต้องดำเนินการให้แล้วเสร็จเป็นส่วนใหญ่ก่อนเริ่มวางแผนการขึ้นสู่เรือ แล้วจึงจัดให้แผนการขึ้นบกและแผนการยิงสนับสนุนเข้ากันได้ได้อย่างรอบคอบ แผนการขึ้นบกจะกำหนดการสนับสนุนส่งกำลังบำรุงให้กับกำลังทั้งหมด ซึ่งจะต้องรักษาความปลอดภัยในการวางแผนส่งกำลังบำรุงอย่างดีที่สุดการระดมการรักษาความปลอดภัยในการวางแผนการส่งกำลังบำรุงจะกระทบกระเทือนการจู่โจมทางยุทธวิธี และตำบลที่ขึ้นบก

การวางแผนขึ้นสู่เรือ จะต้องมีการกำหนดความต้องการเรือลำเลียง กำหนดเวลาขึ้นสู่เรือ การวางแผนบรรทุกบนเรือ โดยต้องมีการประสานกันกับทางเรือและมีความเข้าใจปัญหาาร่วมกัน โดย จะต้องมีความรู้และทราบรายละเอียดเกี่ยวกับคุณลักษณะของเรือ ชีตความสามารถและขีดจำกัดของเรือ โดยหลักในการวางแผนขึ้นสู่เรื่อนั้น

จะต้องสามารถสนับสนุนแผนการยกพลขึ้นบก/แผนการดำเนินกลยุทธ์บนฝั่งและแผนการส่งกำลังพลและยุทธภัณฑ์ขึ้นบกได้ตามเวลาและลำดับความต้องการ และต้องให้มีการขนถ่ายได้อย่างรวดเร็ว ณ พื้นที่เป้าหมาย

#### ลำดับการวางแผนขึ้นสู่เรือ

- จัดตั้งการติดต่อกับหน่วยเรือ
- ศึกษาคู่มือแสดงคุณลักษณะการบรรทุกของเรือ (SLCP:Ship loading characteristics

pamphlets)

- ให้ข้อมูลกำลังพล และยุทธโปกรณ์ต่างๆ ที่ขึ้นสู่เรือ พร้อมทั้งเตรียมแผนการบรรทุกโดยละเอียด  
เสนอ ผบ.เรือให้ความเห็นชอบ

- เลือกและเตรียมพื้นที่ขึ้นสู่เรือ
- กำหนดสิ่งอำนวยความสะดวกในการควบคุม, การ รปภ., การสื่อสาร
- กำหนดการเคลื่อนย้ายกำลังพลและยุทธโปกรณ์ไปยังพื้นที่ขึ้นสู่เรือ
- เตรียม, ทบทวนและประกาศใช้แผนการขึ้นสู่เรือ/แผนการบรรทุก

การจัดทำแผนการขึ้นสู่เรือ ในรูปเอกสาร ประกอบคำสั่งยุทธการ โดยให้มีส่วนประกอบ ดังนี้

- ๑) การจัดหน่วยเพื่อการขึ้นสู่เรือ
- ๒) ยุทธโปกรณ์ที่จะนำขึ้นสู่เรือ
- ๓) กำลังพล
- ๔) พื้นที่ขึ้นสู่เรือ
- ๕) กำหนดการขึ้นสู่เรือ
- ๖) การควบคุม
- ๗) เรื่องเบ็ดเตล็ดที่เกี่ยวข้อง
- ๘) จัดทำเอกสารประกอบเพื่อขยายความชัดเจน เช่น ใบแทรก, ใบแนบ

#### ๕.๓ ขั้นเตรียมการและจัดกำลัง

นขต.บก.กรม กสพ.ฐท.สส., นขต.กรม กสพ.ฐท.สส. ให้การสนับสนุนทั้งด้านกำลังพล และยุทธโปกรณ์ในการจัดกำลังชุดปฏิบัติการชายหาดเพื่อปฏิบัติการตามแผนปฏิบัติการยุทธสะเทินน้ำสะเทินบกทั้งนี้ กรม กสพ.ฐท.สส. ได้นำหลักการและรูปแบบการจัดชุดปฏิบัติงานชายหาดตามแบบของ ทร.อเมริกา มาใช้ในการจัด โครงสร้างสายการบังคับบัญชา การจัดกำลังพล และยุทธโปกรณ์ โดยปรับให้เข้ากับขีดความสามารถที่ กรม กสพ.ฐท.สส.สามารถปฏิบัติได้ แบ่งออกเป็น ๑๐ ตอน มี โครงสร้าง/สายการบังคับบัญชา

### ๓.๔ ยุทธศาสตร์

- ปพ.๘๖	๑๑	กระบอก
- ปลาย.๕.๕๖ มม. (ซีคิว)	๑๐๑	กระบอก
- รถชุดตัดดินตะขาบ	๑	คัน
- รถถากถางดินตะขาบ	๑	คัน
- รถโกยตักกล้วย	๑	คัน
- รถโพล์คลิฟท์(หรือรถตักกล้วยติดงา)	๑	คัน
- รถกู้ซ่อมสะพานน้ำสะเทินบก	๑	คัน
- รถยนต์บรรทุกทางทหาร ขนาด ๒ ตัน	๑	คัน
- เรือยาง	๑	ลำ
- สะพานเครื่องหนุนลอย		สะพาน (ยังไม่มีในอัตรา)
- แผ่นปูทางลัด		แผ่น (ยังไม่มีในอัตรา)

## ๔. ผลการดำเนินการ

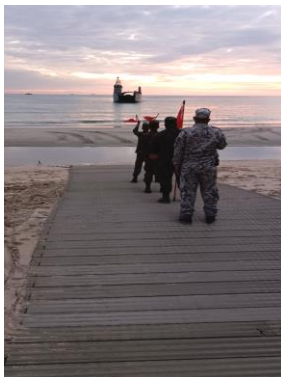
### ผลการดำเนินการ ผลสัมฤทธิ์ และประโยชน์ที่ได้รับ

#### ๔.๑ ผลที่เกิดตามจุดประสงค์

๔.๑.๑ เพื่อให้การปฏิบัติของชุดปฏิบัติงานชายหาดมีความเข้าใจในแผนการปฏิบัติงานและให้การปฏิบัติเป็นไปในแนวทางเดียวกัน



๔.๑.๒ เพื่อให้การร่วมปฏิบัติการยุทธสะเทินน้ำสะเทินบก กับหน่วยต่างๆ มีความพร้อมที่ปฏิบัติงานร่วมกันเป็นไปอย่างมีประสิทธิภาพ



#### ๔.๒ ประโยชน์ที่ได้รับ

๔.๒.๑ เพื่อสนับสนุนการปฏิบัติการยุทธสะเทินน้ำสะเทินบก อำนวยความสะดวกการเคลื่อนกำลังจากเรือสู่ฝั่ง และลำเลียงยุทโธปกรณ์ต่างๆ ขึ้นสู่หาด ได้อย่างมีประสิทธิภาพ

๔.๒.๒ เพื่อให้มีความพร้อมในการปฏิบัติการ สามารถสนองต่อภารกิจในการสนับสนุนการปฏิบัติการของกำลังทางเรือการปฏิบัติการยุทธสะเทินน้ำสะเทินบกและบรรเทาสาธารณภัยได้อย่างเต็มขีดความสามารถ

## ๕. ปัจจัยความสำเร็จ

ปัจจัยความสำเร็จ ระบุบุคคล / หน่วยงาน / องค์กร หรือ วิธีการที่ช่วยให้งานประสบผลสำเร็จตามจุดประสงค์ การดำเนินงานมีประสิทธิภาพ ส่งผลต่อคุณภาพของผลงาน/นวัตกรรม

### ๕.๑ สิ่งที่ช่วยให้งานประสบความสำเร็จ

๕.๑.๑ กำลังพลมีความเอาใจใส่ในหน้าที่รับผิดชอบของตนเอง

๕.๑.๒ ยุทธศาสตร์ที่มีความพร้อมในการปฏิบัติงาน

## ๖. บทเรียนที่ได้รับ

บทเรียนที่ได้รับ (Lesson Learned) ระบุข้อสรุป ข้อสังเกต /ข้อเสนอแนะ และข้อควรระวัง ที่เป็นแนวทางในการนำผลงานไปใช้/พัฒนาต่อ หรือดำเนินการให้ประสบความสำเร็จมากยิ่งขึ้นต่อไป

### ๖.๑ การระบุข้อมูลที่ได้รับจากการผลิต และการนำผลงานไปใช้

๖.๑.๑ การทำงานภายใต้สภาวะความเร่งด่วนฉุกเฉินเพื่อตอบสนองต่อภารกิจการยุทธ์สะเทินน้ำสะเทินบกหากมีการทำตามขั้นตอนอย่างสม่ำเสมอ ก่อให้เกิดทักษะความชำนาญในการปฏิบัติ แต่ในทางกลับกันอาจก่อให้เกิดความประมาทและอุบัติเหตุระหว่างการปฏิบัติงานได้



### ๖.๑.๒ ยุทโธปกรณ์ต้องมีความพร้อมและทันสมัยในการปฏิบัติราชการอยู่เสมอ

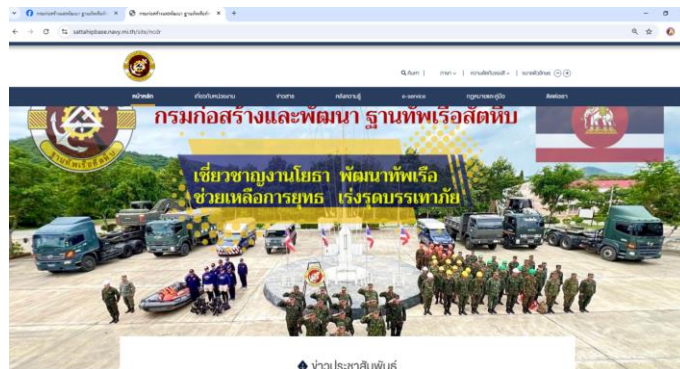


## ๗. การเผยแพร่ผลงาน

การเผยแพร่/การได้รับการยอมรับ/รางวัลที่ได้รับ ระบุข้อมูลที่ให้เห็นร่องรอยหลักฐานการเผยแพร่ผลงาน/นวัตกรรม และการยกย่องชมเชย

### ๗.๑ การเผยแพร่

๗.๑.๑ มีการเผยแพร่ในเว็บไซต์ของ กรมก่อสร้างและพัฒนา ฐานทัพเรือสัตหีบ



๗.๒.๒ ร่วมประชุมทบทวนการทำงานของกำลังพลที่เกี่ยวข้อง

